

图9 弟弟宅一卧室



10



11



弟弟宅改造前平面图 改造后平面图

向下空间的收纳之道

采访、文 / 陈雅男 受访设计师 / 胡来顺 (瓦悦设计主持设计师)

在小户型的居所里，却能感受到大户型的通透及功能齐备的居家效果。这是深谙小户型设计之道的胡来顺先生一以贯之的设计理念。在我们的印象中，胡先生一直擅于为小户型提供设计方案，并在2011年出版有《小户型全能设计解密》一书，他在向上/向下的扩容设计、借景放大空间效果、收纳整合等部分提出了丰富的实案经验及理论总结。近期他设计的板桥林公馆，即是身为女儿身份的业主，为母亲购

置的一套公寓，因层高2.8米的限制，为了改变空间采光不足及收纳的需求，他通过向下空间的探索，在不足40平米的面积内创造出两房一厅的透视空间。

向下空间的扩容，即为在居室内垫高地板层面，进行暗格的收纳设计。相较于隔层设计，它更趋向于内敛，虽能解决收纳难题，却更少直观地展现设计层次及视觉效果。在采访中也有部分设计师认为其仅仅

是一种噱头，对它的便捷性、清洁、安全系数等提出了质疑，并不特别鼓励。当我们将这类问题抛诸于胡先生时，他倒是非常释然。他认为在层高不足的情况下，与业主的适宜沟通，在和室及卧室等区域依照后期家具配备的需求设置地面暗格，可用于储藏一些长期不用的物件，当然这也势必会对层高造成影响，产生一定的压抑性，需借助借景、引光等设计手法，对整个空间进行重新布局。



对话录 (以下《现代装饰·家居》简称“《现》”，胡来顺简称“胡”)

《现》：板桥林公馆的两间卧室通过向下空间的探索，营造出更多的收纳空间，你当时是怎么来实现的？

胡：板桥林公馆在和室架高部分，采用不规则的分割线，表面覆以白色美耐板。不规则容易在视觉上产生现代感，而不会让人直接联想到是收纳柜。在主卧方面采用海岛型竹木地板，比较温馨。利用可掀式铰链在床的四周做了活动收纳暗格。

《现》：向下的收纳空间，没有任何的把手，如何实现自如地开阖收纳柜？

胡：架高部分通常是作为客用卧铺，没有把手除了美观外，也是为了让人躺坐在上面不会有不适感；其可利用玻璃吸盘打开收纳门片。

《现》：为了防止水渍浸透，地面收纳的表面及接缝是否需进行防潮处理？对日常的清洁是否会造成影响？

胡：使用上我们会先跟客户说明，任何木

制用具都是怕水的。在设计时我们只会在地板跟木做之间放置防潮布，避免地面的湿气往上窜。

《现》：相较于向上空间的挑高设计，地面收纳同样需要借用部分的层高，是否会造造成压抑感？要如何来规避？

胡：当然会有压迫感，但可以运用颜色、引光及穿透性等来减低压迫感。引光可用喷砂玻璃，既有光线引入，又能起到一定的隔断效果，像在卧室及厨房，皆是运用喷砂玻璃引入光线，放大空间；穿透性是用借景方式，或用清玻璃达到借景功能。为了让空间有放大效果，颜色方面则要尽量选择浅色系。

《现》：板桥林公馆的和室若需置放家具，是否会对收纳的取放造成一定的影响？

胡：当然会有影响。本案当初设定的和室下的收纳主要适用于需长期储放的物品，如果业主事先能告知有家具摆放，我们会依据家具形状做特定的分割。

《现》：在你看来，小户型设计中，向上及向下处理各有哪些裨益？进行设计时都各有哪些限制？

胡：向上做楼板，会更有空间感、层次

感，也能刺激视觉享受，但最主要是多一层的利用空间；往下主要还是以收纳及当作和室使用。和室可以容纳更多人的坐卧。限制当然会有，设计师自然希望楼层高度愈高愈好发挥。

《现》：本案中你还擅长借用推拉的手段，极致地进行收纳处理，谈谈你对小户型收纳的一些想法？

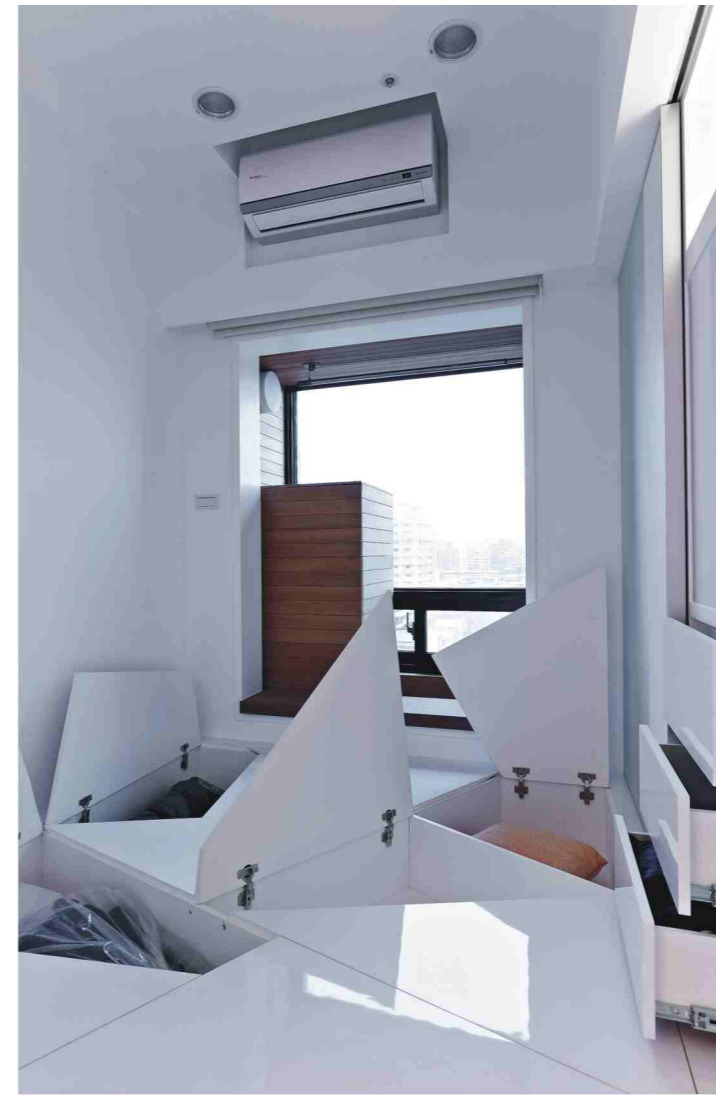
胡：小户型在收纳上当然是很重要的，做推拉设计是为了节省空间；将别人想不到的一些空间利用起来同样重要，比如墙的厚度有12公分，就可以做成收纳柜。

《现》：香港的张智强先生早几年所设计的自宅，以推拉、收纳等方式，制造出小户型的极致使用空间，在你看来，极致的使用会是小户型设计的趋势吗？你在小户型设计中也会一直贯彻这个观点么？

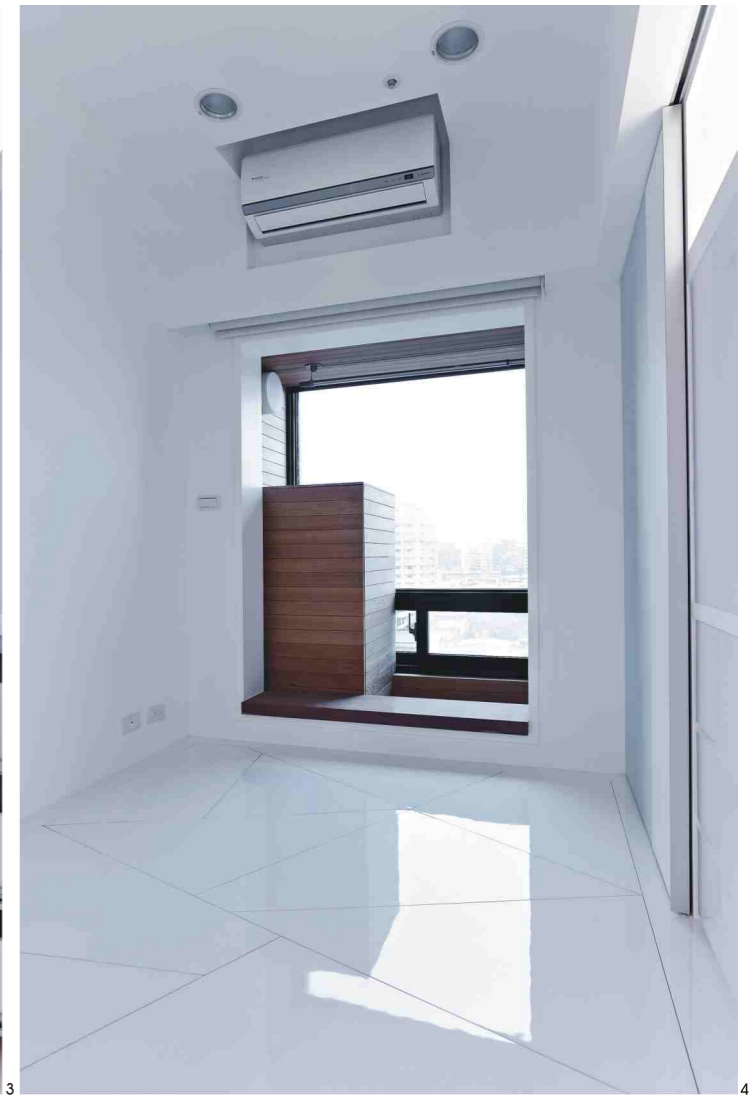
胡：极致的使用应该是小户设计的基本条件。我个人倒觉得如何让小户空间有放大的效果更是重点。人是活的，要以人的感受为出发点。除了收纳，还有光的引进及空间的放大效果（借景、玻璃）。虽为小户，但住起来不能有压迫感，使得屋主虽住在小户仍有大户的感觉，一直是我想贯彻的观点。■



1



3



4

图1 客厅 图2 玄关 图3 和室的储藏柜打开 图4 和室的储藏柜收起 图5 从走道望向客厅 图6 厨房推拉设计

39.6m²的收纳小宅

设计 / 胡来顺 编辑 / 陈雅男

本案为一个39.6平米的空间，屋主为60岁的妈妈。住惯了较大空间的她，一直不想搬进女儿为她购置的这间小户型，但由于妈妈年纪渐长，此户有电梯，想借助设计师的设计，解决采光不足的难题。设计师利用白色主基调营造出通透之感，并以玻璃的引光、借景，隔间收纳，推拉收纳及架高收纳等设计手法，使得本案在视觉心理及使用上有如大户一样的感觉及功能。

原有的隔间将光线都遮住了，且客厅太小，这与屋主好客，希望客厅能够大一点的诉求相矛盾，于是设计师将整个隔间墙打掉，重新规划及布局。客厅移到原主卧区域，入口采用大片玻璃营造较为敞亮的空间感受；辅以斜角度的引导式玄关，

使得走道与客厅区域功能重迭，空间上不感到压迫，又具有放大的效果。在客厅上，采用借景方式，通过玻璃的通透感，将和室、厨房、主卧的景借进来，加上白色基调，聚焦了客厅的主导地位。

和室的部分，架高收纳，采用不规则的线条增加设计感，与客厅的隔断及门片都采用清玻璃，既借景，又能满足采光的引入需求。在收纳的处理上，除了主卧利用架高在床四周增加收纳空间外，设计师还在厨房与和室的隔间用木做衣柜及梳妆台，并以电视背景墙柜体当作隔间，极大地节省了空间。厨房被设计为长条型，天花板上用大片亚克力，辅以T5日光灯营造出有天窗的感觉，使得视觉往上延伸放大。M

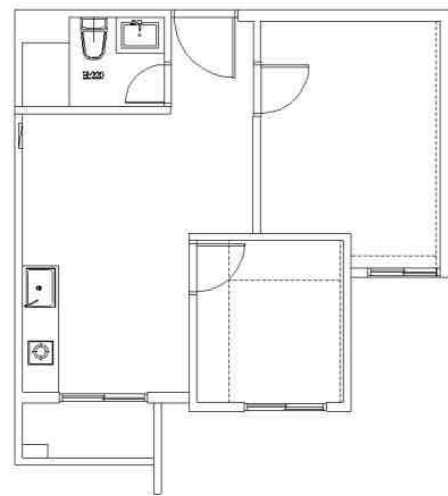


2

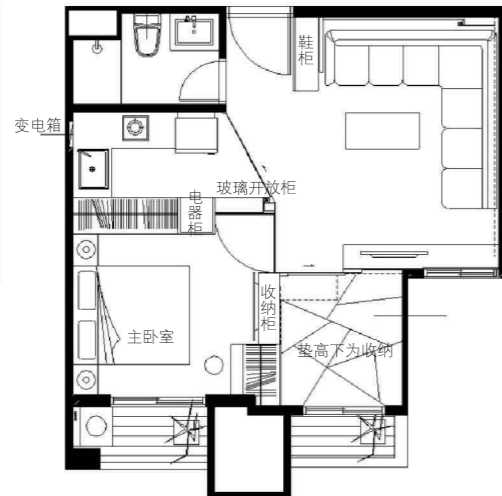


5

6



原始平面图



平面布置图

设计单位 瓦悦设计
项目名称 板桥林公馆
项目地址 台湾板桥
项目面积 39.6m²
主要材料 白色喷漆、枫木木皮、5mm清玻璃、5mm强化喷砂玻璃、5+5胶白膜玻璃、塑铝板等

图7 卧室床四周的收纳柜打开
图8 卧室床四周的收纳柜收起
图9、10 卧室橱柜的推拉设计